

# DRAWING OUR VOICES

## GUIDE MÉTHODOLOGIQUE

*Un projet européen d'inclusion par l'art.  
2021-2022*



## Guide “Drawing Our Voices. Guide méthodologique”

### Préparer et éditer:



### Finance:



### En collaboration avec:



### Traduction en français:



### Première édition : 2022



Berbiquí, responsable de cette œuvre, permet la copie, la reproduction, la distribution et la communication publique de l'œuvre, à condition que l'auteur original le travail, à condition que l'auteur original soit cité et reconnu. Il n'est pas permis de de générer des œuvres dérivées ou de l'utiliser à des fins commerciales.

# SOMMAIRE

<b>A. INTRODUCTION</b> Art, diversité, inclusion Objectifs du guide	<b>06-09</b>
<b>C. DRAWING OUR VOICES</b> Présentation Résultats	<b>10-19</b>
<b>D. BERBIQUÍ</b> Dibuvoces	<b>20-61</b>
<b>E. MÉTHODOLOGIE EN 6 ÉTAPES</b>	<b>62-83</b>
<b>F. DES PROJETS INSPIRANTS</b>	<b>84-93</b>
<b>G. PROJETS EUROPÉENS</b>	<b>94-97</b>
<b>H. RESSOURCES</b>	<b>98</b>
<b>I. CONTACT</b>	<b>99</b>



# ART, DIVERSITÉ, ET INCLUSION.

Lier l'art, l'inclusion et la diversité est un plaidoyer pour un monde plus ouvert d'esprit, car les personnes handicapées font l'expérience d'un grand nombre de préjugés et d'attitudes, d'un accès limité aux activités quotidiennes et aux lieux, ce qui conduit à l'exclusion.

En intégrant la diversité et l'inclusion à l'art, les structures contribueront activement à fournir et à promouvoir davantage d'accessibilité, d'indépendance et de possibilités pour les personnes handicapées, d'une manière qui leur permette de s'épanouir.

# OBJECTIFS DU GUIDE SUIVANT

L'objectif de ce guide est de créer une méthodologie innovante et claire d'adaptation, de duplication et de diffusion du projet.

1

Proposer une méthodologie simple pour développer des **projets d'entrepreneuriat inclusif** liés à des projets **artistiques de personnes handicapées**.

2

**Développer les compétences** des jeunes avec et sans handicap, des animateurs de jeunesse, des travailleurs sociaux, **dans le domaine de l'économie sociale**.

# À QUI

# S'ADRESSE-T-IL?

Ce guide s'adresse aux organisations locales et européennes, des petites organisations à but non lucratif aux écoles professionnelles, et à toutes les organisations engagées dans des pratiques créatives éducatives et souhaitant s'engager dans des projets d'économie sociale et solidaire (ESS) avec des personnes handicapées.

# DRAWING

# OUR VOICES

Drawing our voices est un projet créatif européen dont l'objectif est de **transférer une initiative locale artistique et inclusive (projet Dibuvoces<sup>1</sup>) en tant que bonne pratique d'entreprise sociale et solidaire au niveau européen.**

Initié par Berbiquí, une organisation espagnole de Burgos qui donne accès à l'art à tous en fonction de leurs capacités, ce projet est basé sur la coopération, l'échange d'expériences et la mise en commun des talents de différentes entités européennes qui utilisent l'art comme outil d'inclusion sociale.

Un groupe pilote de jeunes artistes handicapés accompagnés par Berbiquí ont exprimé le souhait de **développer et d'étendre leur projet afin d'acquérir de nouvelles compétences, de créer leur propre emploi et de rencontrer d'autres citoyens européens impliqués dans des pratiques créatives.**

Avec le projet "Dessiner nos voix", Berbiquí souhaite **accroître son impact** territorial en étendant son champ d'action aux niveaux national et international.

<sup>1</sup>: <https://www.dibuvoces.org/>



Crédits: Ruth Carreño.

# PARTENAIRES DU PROJET

## CO-ACTIONS (FRANCE)

Coopérative d'entrepreneurs qui soutient des projets d'économie sociale et solidaire.



## AE VILELA (PORTUGAL)

Centre d'éducation formelle qui utilise l'art comme point central des programmes de transition vers l'âge adulte avec ses élèves atteints de troubles du spectre autistique.



## EASD BURGOS (ESPAGNE)

Centre d'enseignement artistique formel qui travaille sur des projets inclusifs avec Berbiquí.



# RÉSULTATS DU PROJET

Le projet a permis de créer un **guide pour les jeunes présentant un handicap intellectuel**, afin de les sensibiliser à la possibilité de travailler professionnellement dans le domaine des arts visuels.



Crédits: Collage d'Alejandro García.



Crédits: Clara Gelado.



Crédits: Patricia Aparicio



Crédits: Alicia López.

Une autre activité du projet était une **réunion de jeunes et un atelier créatif** organisés par Berbiquí à Burgos en mars 2022 avec le partenaire El Agrupamento Escolas de Vilela (Portugal) et Ludosens, un partenaire français de Co-actions, une association travaillant avec des jeunes ayant des issus de la neurodiversité.

Plusieurs **ateliers artistiques** ont eu lieu autour du dessin sur différents matériaux (toile cirée, textile pour réaliser une cape...), en vue du défilé de mode, point d'orgue de la semaine. Ce défilé de mode s'est déroulé au **Musée de l'évolution humaine de Burgos** et a mis en avant les personnes dans toute leur diversité dans des vêtements créés avec les contributions de chacun.

Ce défilé de mode dans un musée consacré à l'évolution semblait particulièrement approprié: l'aboutissement de toute la chaîne de l'évolution humaine est cette **diversité de visages, de modes de fonctionnement et de déplacement...** La véritable évolution réside dans la rencontre de jeunes de trois nationalités européennes, célébrant la diversité par l'art.



18

9

Crédits: Alejandro García, Alicia López y Alba Cantera.

# BERBIQUÍ

Berbiquí a été fondé en 2013 dans le but de donner accès à une formation artistique spécialisée et de qualité à des personnes ayant toutes sortes de capacités.

L'organisation considère **l'art** comme un **langage universel et accessible à tous**.

C'est pourquoi elle se concentre sur les **capacités** et non sur les limitations des personnes qui veulent accéder à l'art, en adaptant ses activités et sa formation aux besoins individuels de chaque personne.

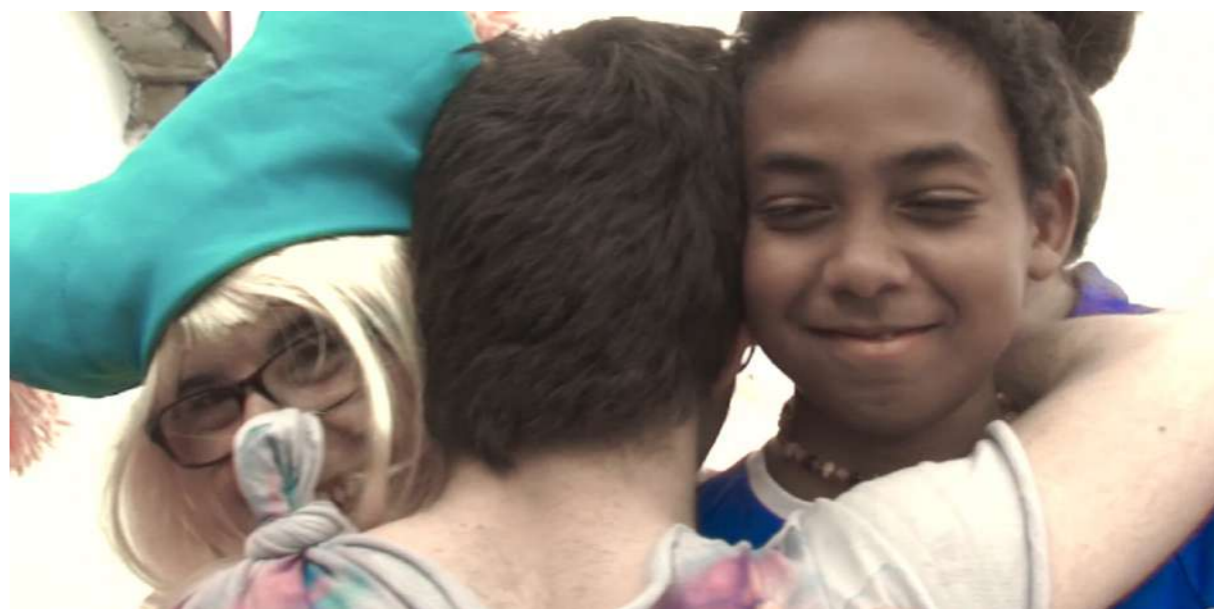
Au sein de l'association, des personnes **avec et sans handicap** coexistent, créent et s'entraînent, quels que soient leur âge et leur niveau de connaissance et d'expérience artistique.

## ART

Leur objectif est de rendre l'art accessible à tous en fonction de leurs capacités, en offrant une éducation artistique de qualité qui permette le développement des capacités créatives et expressives, et en favorisant l'exercice d'un rôle actif dans la société à travers l'art. Ils permettent également l'accès à tous les types de groupes, tant à la création artistique qu'à la jouissance en tant que spectateurs de toute discipline. Tout cela pour rendre visible et permettre l'inclusion de l'art à toutes les personnes, en devenant l'écho de leur voix.

## DIVERSITÉ

Berbiquí reconnaît la diversité des personnes en termes de caractéristiques physiques, psychologiques, sociales ou culturelles et porte la diversité à son expression maximale : la non-discrimination est prise très au sérieux. Pour cette raison, l'organisation n'ouvre pas seulement ses portes à toutes les personnes, mais travaille également pour que chaque personne qui participe aux formations et aux projets ait un rôle actif basé sur ses capacités et non sur ses difficultés.



## INCLUSION

Berbiquí s'engage en faveur d'une société plus juste et plus inclusive, où chacun peut y participer en tant que citoyen à part entière, quelles que soient ses caractéristiques.

Par conséquent, l'un de leurs objectifs transversaux et intrinsèques à toutes leurs activités est l'éducation à la diversité : enseigner par la pratique que travailler à partir des capacités dans des espaces inclusifs est enrichissant pour tous.



Crédits d'image : site web de l'Asociación Berbiquí. Projeet DN-I



Crédits: Alicia López.



Crédits d'image : site web de l'Asociación Berbiquí. Exposition "Límite".

Berbiquí a trois lignes d'action :

- Programmes d'éducation artistique inclusifs,
- Projets de création artistique en propre et en collaboration,
- Programme d'insertion professionnelle dans le domaine artistique pour les personnes handicapées. DIBUVOCES s'inscrit dans cette dernière ligne d'action.

# DIBU VOCES

DIBUVOCES est un projet d'entrepreneuriat social, visant à l'insertion professionnelle dans le domaine artistique des personnes handicapées.



Crédits: Andrea Andrés.



Crédits: Elena Martín.

Le projet s'appuie sur :

- Des collaborations artistiques avec des partenaires extérieurs, comme une collaboration entre l'artiste Juan Elena et le musée de l'évolution humaine de Burgos.
- Collections de produits illustrés : sacs fourre-tout et chaussettes distribués par la boutique en ligne de Berbiqui et dans des magasins physiques ; partenariat de conception d'un tablier avec une boutique de souvenirs à Burgos.

Il s'agit d'un projet qui met l'accent sur la valeur et le potentiel humains, un projet par et pour les gens, qui a un impact non seulement sur le bien-être des participants mais aussi sur la société tout en favorisant l'inclusion sociale.

Dibuvoces s'engage également à fournir le maximum de cohérence et d'engagement social en respectant les critères de durabilité dans le développement et la conception des produits, la distribution, la commercialisation, la distribution et la vente.

# QUE PROPOSE DIBUVOCES?



# ILLUSTRATIONS ET CRÉATIONS

AVEC

## UNE VOIX ET UNE HISTOIRE QUI LEUR SONT PROPRES

Dibuvoces est né du jeu de mots “dessin” et “voix”. Berbiquí veut mettre en avant le DESSIN comme un véhicule d’expression qui offre à la personne un langage individuel et personnel. Dans les produits illustrés, on peut entendre la voix de chaque illustration, chacune d’entre elles cache sa propre histoire écrite et racontée par l’auteur<sup>2</sup>.

<sup>2</sup><https://www.dibuvoces.org/producto/tote-bag-vuelo-rapido>



Crédits: Andrea Andrés.

# ART BRUT

Leurs auteurs ne sont pas des graphistes ou des artistes au sens habituel du terme, car ils ne sont pas des professionnels ayant reçu une formation artistique formelle. Cela signifie que leurs créations présentent certaines caractéristiques qui leur confèrent une identité et les différencient du reste du marché, sans pour autant négliger les critères de qualité et d'art.



# L'ÉCHO DE LEURS VOIX



---

Il s'agit d'illustrations d'auteur et de créations exclusives en édition limitée. Dibuvoces respecte la propriété intellectuelle des illustrations, qui sont toujours signées avec le nom et le prénom de leurs auteurs. Nous ne voulons pas qu'ils perdent leur identité mais qu'ils soient les véritables protagonistes, en mettant toujours en valeur leur potentiel et leurs capacités artistiques et non leurs limites.

# Projet artistique innovant

**pour promouvoir l'inclusion sociale.**

Berbiquí a été créé pour rendre l'art accessible à tous en fonction de leurs capacités et de leurs besoins. Dibuvoces est devenu une initiative d'emploi artistique pour les personnes handicapées de Burgos qui ont suivi une formation artistique selon une méthodologie inclusive. Il s'agit d'un projet entrepreneurial basé sur des critères de qualité et centré sur la personne où les artistes **participent activement à la sensibilisation de la société**, en brisant les stéréotypes associés au handicap, en offrant une vision beaucoup plus réaliste et proche de celui-ci, loin du paternalisme et de la victimisation.



Crédits: Tania Sánchez.



Dibuvoces est un projet innovant, car il utilise une méthodologie inclusive qui met en avant la diversité humaine comme une caractéristique favorisant l'enrichissement et la cohésion sociale. Il s'agit d'un projet qui met l'accent sur la valeur et le potentiel humains, un modèle d'entreprise par et pour les personnes, qui a un impact non seulement sur le bien-être des participants mais aussi sur la société en favorisant l'inclusion sociale.

En outre, non seulement nous souhaitons créer des emplois pour des artistes handicapés, mais les bénéfices générés par la vente des produits seront utilisés pour soutenir des projets d'éducation artistique inclusive axés sur les capacités à Burgos. De cette manière, chaque acheteur collaborera et rendra possible l'accès à l'art et à la culture à tous ceux qui le souhaitent.



# PRODUIT

## COHÉRENT

## ET RESPONSABLE

L'importance de la dimension éthique et humaine.

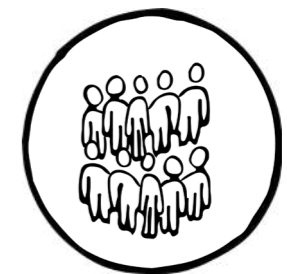
Dibuvoces s'engage à offrir un maximum de cohérence et d'engagement social, tant dans ses produits que dans son propre secteur d'activité. À cette fin, elle respectera, dans la mesure du possible, les critères de durabilité dans les différentes phases : développement et conception du produit, distribution, marketing et vente. Nous utiliserons également la technologie comme un allié, en en faisant un usage responsable et éthique.



**DURABILITÉ**



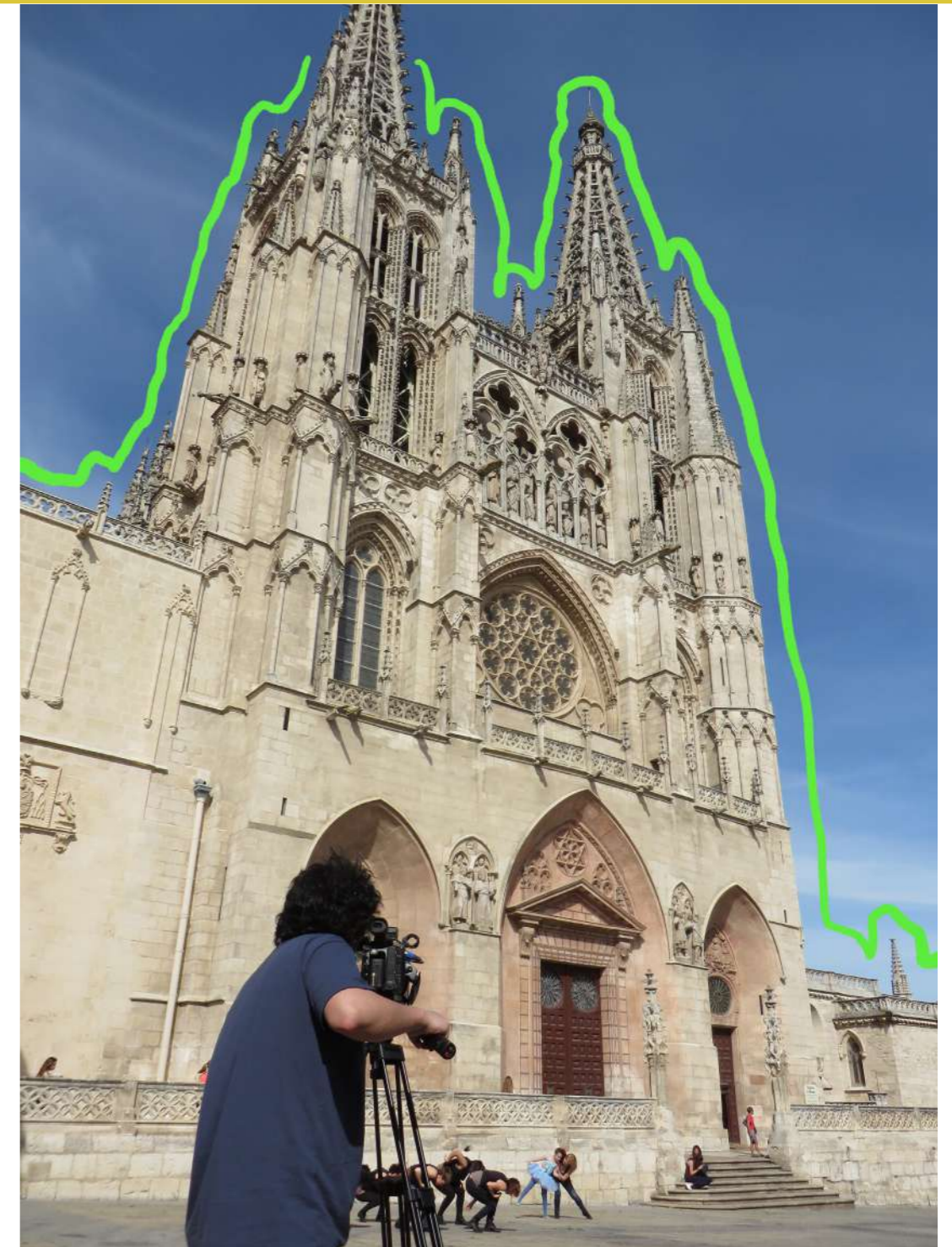
**SOUTIEN À LA  
PRODUCTION  
LOCALE**



**DIMENSION  
ÉTHIQUE ET  
HUMAINE**

# BURGOS, SIÈGE DE BERBIQUÍ

Berbiquí est une organisation nationale basée à Burgos, une petite ville de 177 100 habitants. Dibuvoces est une proposition qui favorise le développement social et culturel de Burgos et génère une identité locale. Une initiative qui donne du pouvoir à la ville de Burgos et lui permet de participer à l'impact et à la transformation au niveau social.



Crédits: site web de l'Asociación Berbiquí.

En décembre 2018, Berbiquí a présenté la 2<sup>nd</sup>e édition de produits illustrés : Chaussettes, avec l'argent obtenu de la vente des produits de la 1<sup>ère</sup> édition. Ils ont essayé de mettre en œuvre les propositions d'amélioration définies après leur expérience pilote et de travailler sur la viabilité commerciale de la ligne commerciale Dibuvoces. Ils se sont concentrés sur la partie plus sociale du projet, laissant de côté la partie plus entrepreneuriale. Cependant, ils étaient conscients que sans la viabilité économique, ils ne pourraient pas atteindre leurs objectifs, et que ce serait le moyen d'obtenir l'impact social souhaité.

Après avoir fait connaître le projet Dibuvoces à différentes entités, artistes et projets culturels, Berbiquí a été sollicité pour concevoir des créations artistiques. De cette manière, Dibuvoces a élargi sa gamme de services, en incluant non seulement la conception de produits illustrés mais aussi la conception et la création d'interventions ou de projets artistiques.



Crédits: Andrea Andrés.



# PROJETS

**C'est ainsi que les projets suivants ont vu le jour:**

# ëyëkë

Intervention artistique appelée : ëyëkë (en Yanomami : dessiner, peindre des lignes) Tout comme les yanomami utilisent leur corps comme une toile pour montrer leur identité en tant que groupe, les artistes de Berbiquí ont transféré leur travail graphique plein d'authenticité et d'expressivité artistique à l'espace Maloka ; un espace créé pour le festival urbain multidisciplinaire Tribu 2019 à Burgos.



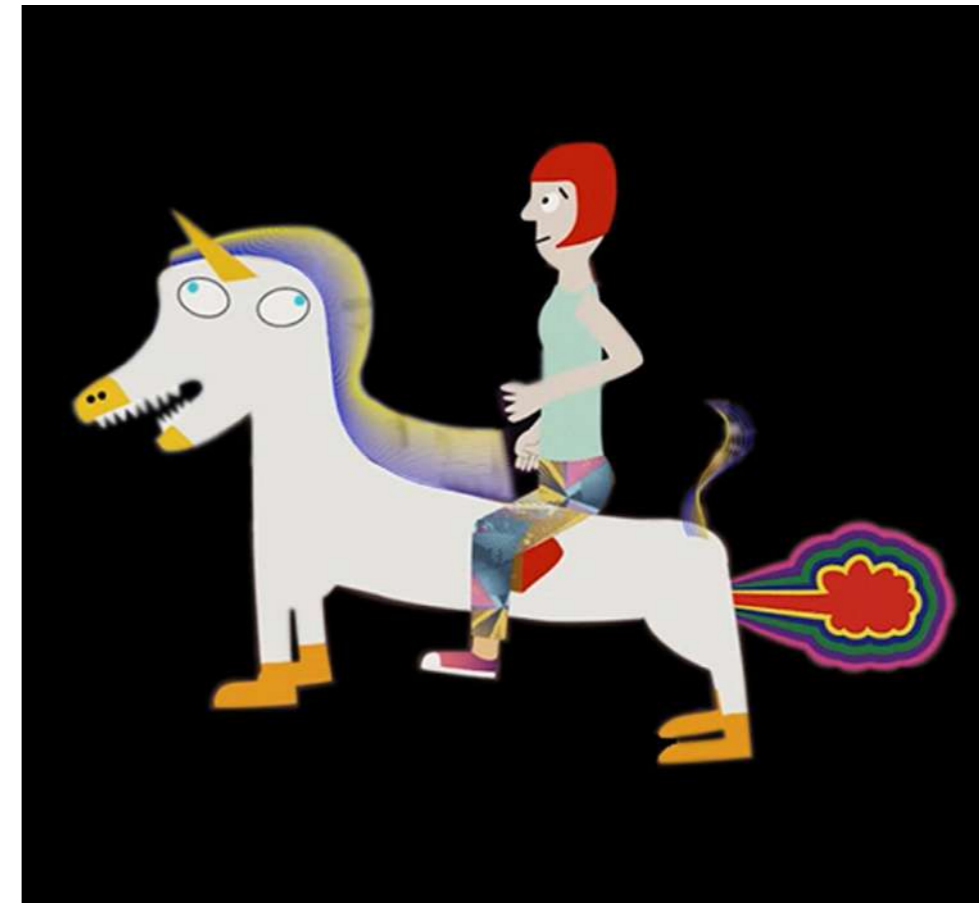
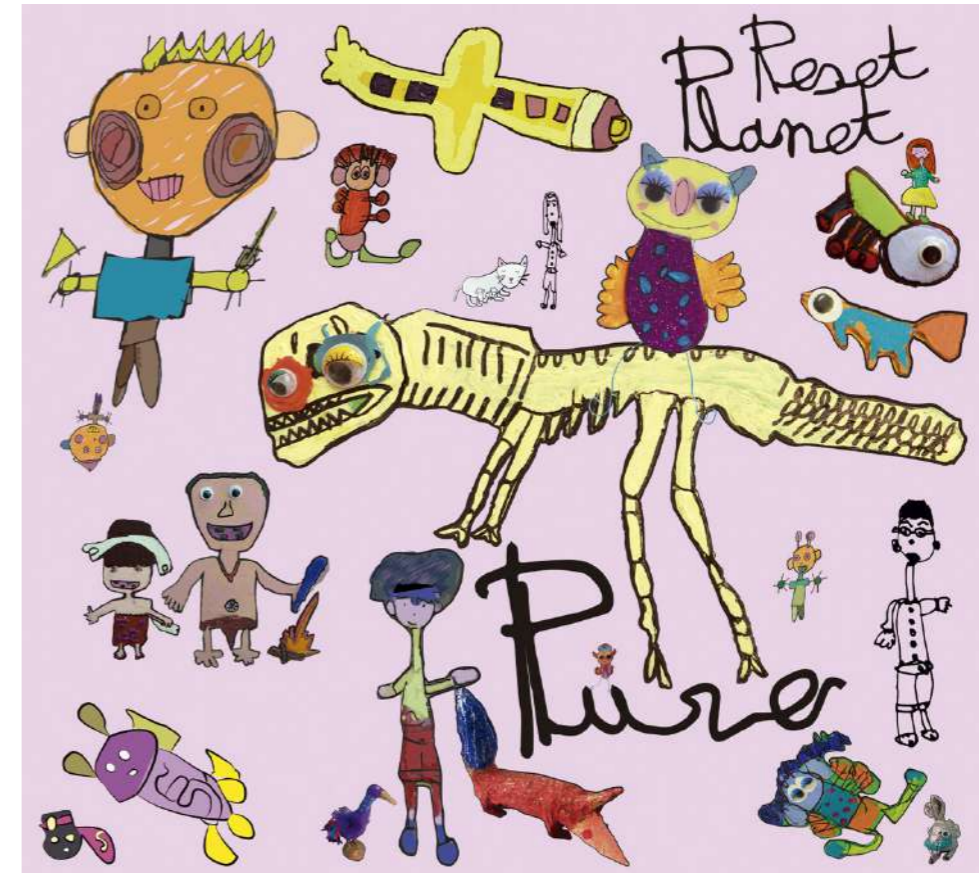
# RESET PLANET

Le premier LP du musicien électronique de Burgos Pure. Dans cet album on trouve la chanson "Run Brake Run" que Berbiqui a utilisé comme bande sonore pour un de ses courts métrages "Corre, frena, corre"<sup>3</sup>.

Les auteurs sont : Miguel Rodríguez, Pedro Martín, Sara Olalla, Hada de León, Carmen Gutierrez, Borja González, Sandra Alegre, Gabriela Marín, Diego Sebastián et Marta Francés.



Crédits d'image: site web de l'Association Berbiqui.



## JE PEINS EN DIRECT, ME REJOINDREZ- VOUS?

Un projet dans lequel Berbiquí a commencé à lancer la carrière solo de l'un de ses jeunes artistes: Juan Elena, en misant sur sa professionnalisation dans le secteur. Il a réalisé en direct un ensemble de 3 œuvres de grand format, où l'on pouvait voir son processus de création. En seulement 8 heures, l'artiste a envahi ses créations plastiques de points et de lignes, piégeant le spectateur dans le temps. L'impulsivité, l'immédiateté, l'accumulation et la répétition, ainsi que son propre usage de la couleur, confèrent à son œuvre une grande puissance visuelle. Une poétique typique de l'art outsider, loin des grands courants de l'art contemporain. Un projet de collaboration entre El Museo de la Evolución Humana.

[Vous pouvez regarder la vidéo de ce projet en cliquant ici.](#)



Crédits d'image: Patricia Aparicio.

## UN TABLIER TRÈS TYPIQUE DE MA VILLE

Pour la nouvelle collection de produits illustrés de Dibuvoces, Berbiquí a voulu se lancer dans un nouveau domaine : les souvenirs. Après les sacs fourre-tout, les chaussettes et les bas, l'organisation a lancé un tablier imprimé avec un aliment typique, la morcilla, de la ville de Burgos. Dafne Espinosa est l'auteur de ce design. Le produit final, comme toujours, sera accompagné de la voix de l'artiste expliquant son dessin.

Avec ce nouveau produit, Berbiquí veut continuer à progresser dans la professionnalisation de ses artistes et leur offrir une éducation artistique inclusive de qualité, axée sur leurs capacités. De plus, dans ce cas, le projet s'engage en faveur de l'économie locale : il met l'accent sur la ville dans laquelle il est situé et tente de générer des bénéfices locaux, en impliquant d'autres entreprises de Burgos.



# DÉFIS RENCONTRÉS ET PISTES DE RÉFLEXION

Berbiquí a dû, et doit encore, relever de nombreux défis pour mettre en place ce projet ambitieux. L'organisation a choisi de vendre directement les œuvres de ses artistes (en ligne et dans des boutiques), sans avoir de profils marketing et/ou commerciaux dans son équipe. Cela a obligé l'équipe à doubler ses efforts en termes d'énergie : développer une boutique en ligne, essayer d'acquérir de nouvelles compétences, expérimenter la collecte de fonds, etc.

Cela a soulevé des questions sur l'avenir de la partie ventes et marketing de l'organisation: **comment vendre efficacement et générer des profits sans les compétences et les connaissances appropriées** et/ou le temps disponible ?



Crédits: Alba Cantera.



Crédits: site web de Dibuvoces (Association Berbiquí).



Crédits: Patricia Aparicio.

En 2022, Berbiquí a décidé qu'il était également temps de **repositionner son offre, de l'adapter** aux capacités de son équipe et de **réfléchir à ce qu'elle voulait atteindre.**

Ainsi, à partir de l'expérience passée de l'équipe de Berbiquí, de ses projets et du processus de réflexion en cours de l'équipe, la coopérative d'entrepreneurs Co-actions a travaillé à proposer une méthodologie. Elle prend en compte les points forts expérimentés par Berbiquí et les défis à relever par les individus, les équipes et les communautés qui souhaitent s'engager dans des projets artistiques, inclusifs et d'économie sociale.

# MÉTHODOLOGIE EN 6 ÉTAPES

Quelques recommandations clés peuvent être mises en évidence pour d'autres organisations qui souhaiteraient mettre en place un projet inclusif similaire à celui de Dibuvoces.



# 1. ELABORER UNE STRATÉGIE GLOBALE

## LA PENSÉE DESIGN.

Avoir une idée claire et définie de qui vous êtes, de ce que vous essayez d'accomplir et de la manière dont vous allez le faire est essentiel pour que votre organisation prospère. Il peut être facile de passer à côté de cette étape, car vous êtes impatient de vous engager dans des actions concrètes et d'aider les gens. Mais n'oubliez pas que **plus votre structure se débat, plus il sera difficile de faire la différence.**

Il faudrait prendre le temps de faire ce travail pas si amusant qui vous rendra la vie plus facile.

Voici quelques outils que vous pouvez utiliser pour vous aider dans cette direction :

Le „design thinking“ est une méthode développée par l'université de Stanford dans les années 70, qui s'inspire de la manière dont travaillent les concepteurs de produits. Elle se concentre sur la **génération d'idées innovantes** par la compréhension et la fourniture de solutions aux besoins réels des utilisateurs.

Le processus de la méthode de design thinking se déroule en 5 phases :

- **Empathie:** le processus commence par une compréhension profonde des besoins des utilisateurs, en se mettant à leur place.
- **Définition:** Identifier ce qui ajoute de la valeur à votre proposition lors de la dernière phase et pourrait être la clé de nouvelles perspectives.
- **Idéation:** Créer des idées pour générer une myriade d'options.
- **Prototypage:** Construire des prototypes pour rendre les idées palpables et visualiser les solutions possibles.
- **Test:** Tester les prototypes avec les utilisateurs ciblés.

Vous pouvez utiliser le guide **“Design thinking Bootleg”** de l'Université de Stanford pour vous aider à naviguer avec le design thinking et élaborer votre propre plan<sup>4</sup>.

<sup>3</sup>:<https://urlz.fr/iDT8>

## DIAGRAMME DE STRATÉGIE GLOBALE.

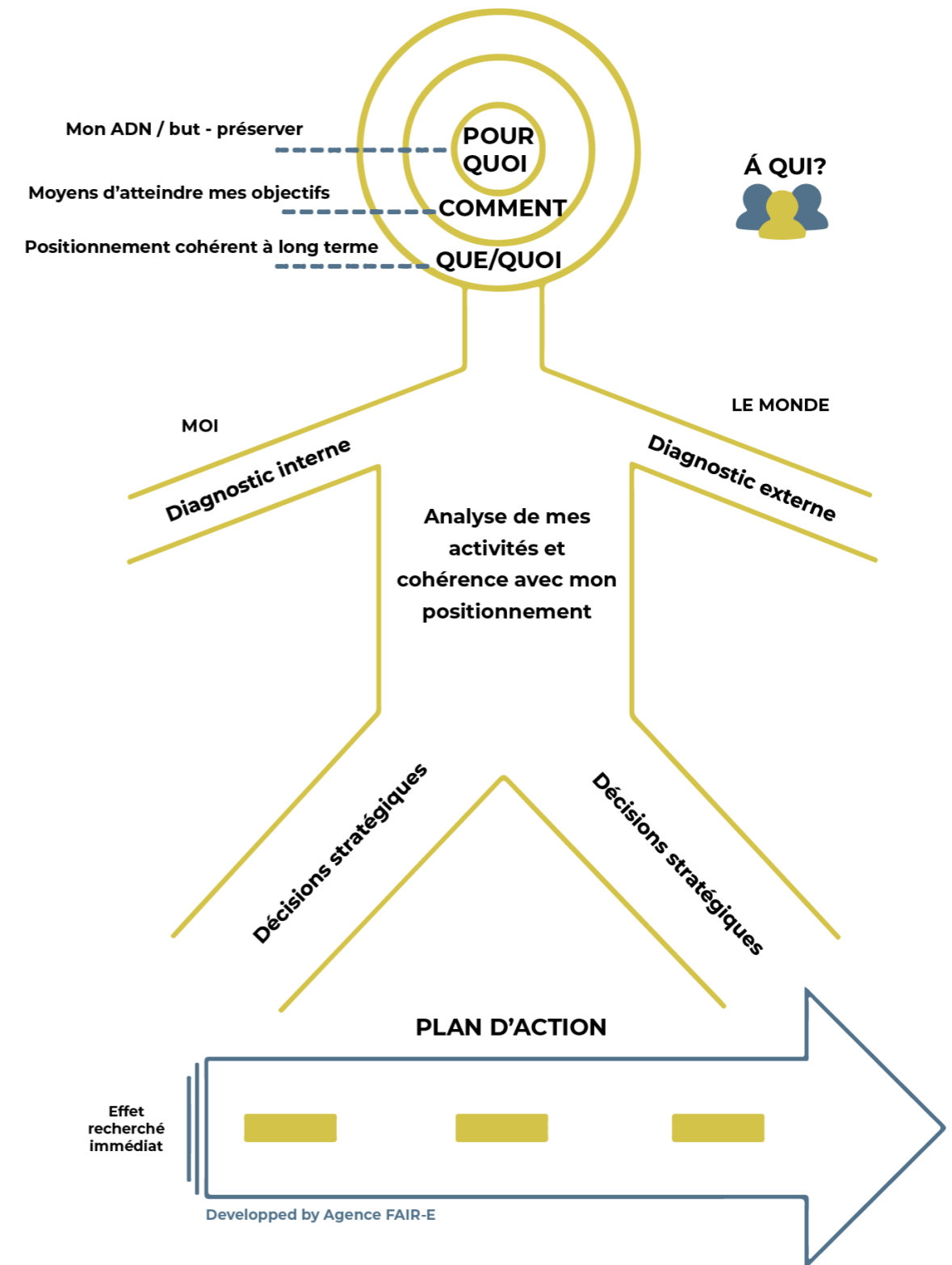
Le diagramme suivant représente toutes les étapes que vous devez suivre pour élaborer votre stratégie globale, de votre ADN aux décisions stratégiques que vous prendrez et enfin votre plan d'action pour atteindre vos objectifs.

Ce diagramme est inspiré de la théorie du cercle d'or de Simon Sinek<sup>5</sup>.

Il s'agit d'un outil intéressant à utiliser avec l'ensemble de votre équipe, car le processus de collaboration aidera tout le monde à être dans le même état d'esprit, à avoir une vision claire des objectifs et des ambitions de la structure et pourrait vous permettre d'atteindre de nouvelles opportunités, comme des financements privés par exemple.

Il peut être intéressant de consacrer quelques jours d'affilée à cette activité ou de prévoir un jour par mois pour l'élaborer.

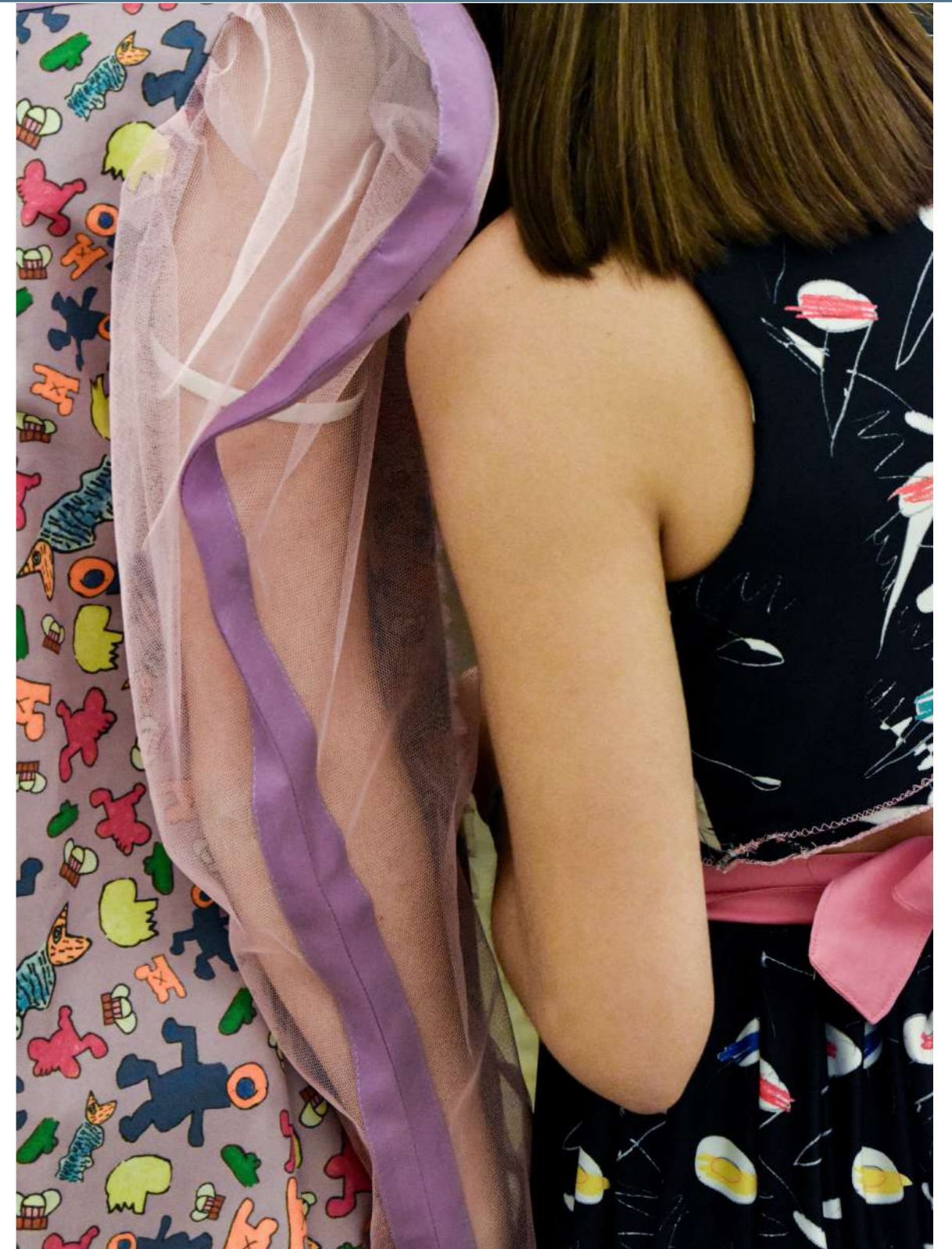
<sup>5</sup>: [https://www.ted.com/talks/simon\\_sinek\\_how\\_great\\_leaders\\_inspire\\_action](https://www.ted.com/talks/simon_sinek_how_great_leaders_inspire_action)



# 2.S'ENTOURER DES BONNES PERSONNES ET DES BONNES COMPÉTENCES

Acceptez qu'il est normal de ne pas savoir tout faire par vous-même. Par exemple, vous souhaitez vendre des marchandises : cela peut être une activité complexe à mener si vous n'y connaissez rien.

Vous pouvez essayer d'apprendre à vendre, trouver quelqu'un qui ait les compétences et s'en occupe ou trouver un tout autre moyen de gagner de l'argent. N'hésitez pas à sous-traiter ! Si vous avez besoin de compétences que vous ne possédez pas, vous pouvez demander les services d'un expert externe sur le sujet que vous voulez aborder. Cela implique peut-être des dépenses sur le moment, mais cela vous facilitera la vie par la suite et vous aidera à développer vos compétences et/ou votre structure.



Crédits: Alba Cantera.

# 3.TROUVER LES MOYENS DE PROFESSIONNALISER LES ARTISTES

Pour que votre structure puisse prospérer et atteindre ses objectifs d'inclusion et de diversité dans le monde de l'art, il est important de trouver les moyens de professionnaliser les artistes. Voici trois moyens possibles identifiés pour étudier le **travail de Berbiquí et de structures similaires** :



Crédits: Alba Cantera.

## VENDRE LES ŒUVRES D'ART DES ARTISTES

La voie naturelle vers la professionnalisation est la vente directe des œuvres de vos artistes. La pratique la plus utilisée dans les structures similaires est de partager une part équitable de la vente entre les artistes et la structure.

Vous pouvez également trouver des moyens de les vendre de manière plus indirecte, par exemple sous forme de produits dérivés ou en vendant des possibilités de conception à des entreprises qui pourraient utiliser les œuvres de vos artistes.



Crédits: site web de Dibuvoces (Association Berbiquí).

## SE FAIRE L'AVOCAT DE LEURS VOIX, SENSIBILISER LE MONDE DE L'ART ET ÉTABLIR DES PARTENARIATS DURABLES.

Votre structure doit **défendre vos objectifs d'insertion auprès du monde de l'art**: il peut être important de faire connaître vos artistes auprès des galeries d'art et de participer à des expositions. Elle sera bénéficiaire pour les ventes d'œuvres d'art.

Une façon de procéder est d'installer votre organisation dans un centre artistique partagé, avec des galeries.

Un autre moyen consiste à établir des relations durables avec des galeries d'art de votre ville, de votre région et même d'autres pays.

La participation à des expositions internationales sera également utile dans ce sens.

Vous pourriez proposer des **actions de sensibilisation et des formations** sur leur employabilité et leur insertion professionnelle, aux organisations du monde de l'art mais aussi aux pouvoirs publics.

Ce faisant, elle contribuera également à **normaliser la place des minorités** dans le monde de l'art.

## FAITES-LEUR DÉVELOPPER LEURS COMPÉTENCES

En plus d'être des créateurs, une autre façon de professionnaliser vos artistes pourrait être de leur permettre d'enseigner leurs talents développés.

Ils pourraient co-animer des séances de travail sur l'art qu'ils choisissent de développer, par exemple : des ateliers de danse pour les enfants ou des cours de formation pour les futurs enseignants / conseillers pédagogiques...

# 4.DIVERSIFIER LES SOURCES DE FINANCEMENT

Le financement est la plus grande problématique à laquelle sont confrontées les organisations comme Berbiquí et c'est aussi le moyen le plus important de poursuivre les activités et les projets. Il est donc important de ne pas compter uniquement sur des subventions externes ou sur des ateliers avec les bénéficiaires et de diversifier le mode de fonctionnement de votre organisation:

- Financement interne = frais d'inscription des participants, merchandising, vente directe d'œuvres d'art, ateliers, offres de design aux entreprises.
- Financement externe = subventions gouvernementales, subventions de fonds fiduciaires, financements privés (mécénat, dons individuels...).

En ce qui concerne les financements externes privés ou publics, n'hésitez pas à les rechercher: ils sont nombreux, et certains pourraient correspondre à votre vision et à vos objectifs.



Crédits: Alicia López.

# 5. DÉVELOPPER LES COOPÉRATIONS



Crédits: design par Jesús Torres.

Le développement de partenariats et de coopérations est la clé du succès d'une organisation, car il permet de mettre en valeur vos activités et de vous faire connaître.

Deux types de coopération peuvent être identifiés : externe et interne.

## COOPÉRATIONS EXTERNES

- **Pensez local**

La coopération locale contribuera à faire de votre organisation un acteur clé de votre communauté/zone et à initier une dynamique locale facilement évaluable.

Elles peuvent être publiques (par exemple: avec des musées ou des écoles) ou privées (par exemple: avec des galeries d'art ou des entreprises, des ONG...). Elles pourraient également contribuer à développer les possibilités d'emploi locales.

- **Promouvoir les coopérations avec les organisations de l'Économie Sociale et Solidaire (ESS)**

L'économie sociale et solidaire cherche à exercer des activités qui ont un impact positif, permettant la prise de décision pour tous, et plaçant les personnes au-dessus des profits. Elle concerne les organisations à but non lucratif mais aussi les coopératives, les fondations, les entreprises sociales.

La coopération est une notion centrale pour l'ESS, par opposition à la concurrence entre structures. Il s'agit de créer et de développer des partenariats innovants, vertueux et approfondis entre acteurs de l'ESS, acteurs publics, entreprises traditionnelles, universités, etc.

En vous associant à d'autres structures de l'économie sociale et solidaire, vous pourrez disposer de plus de ressources (en termes de compétences, de moyens, de connaissances, d'opportunités...) et travailler à un objectif commun et à des valeurs communes.

## COOPÉRATIONS INTERNES

- **Impliquez vos artistes dans le processus de décision**

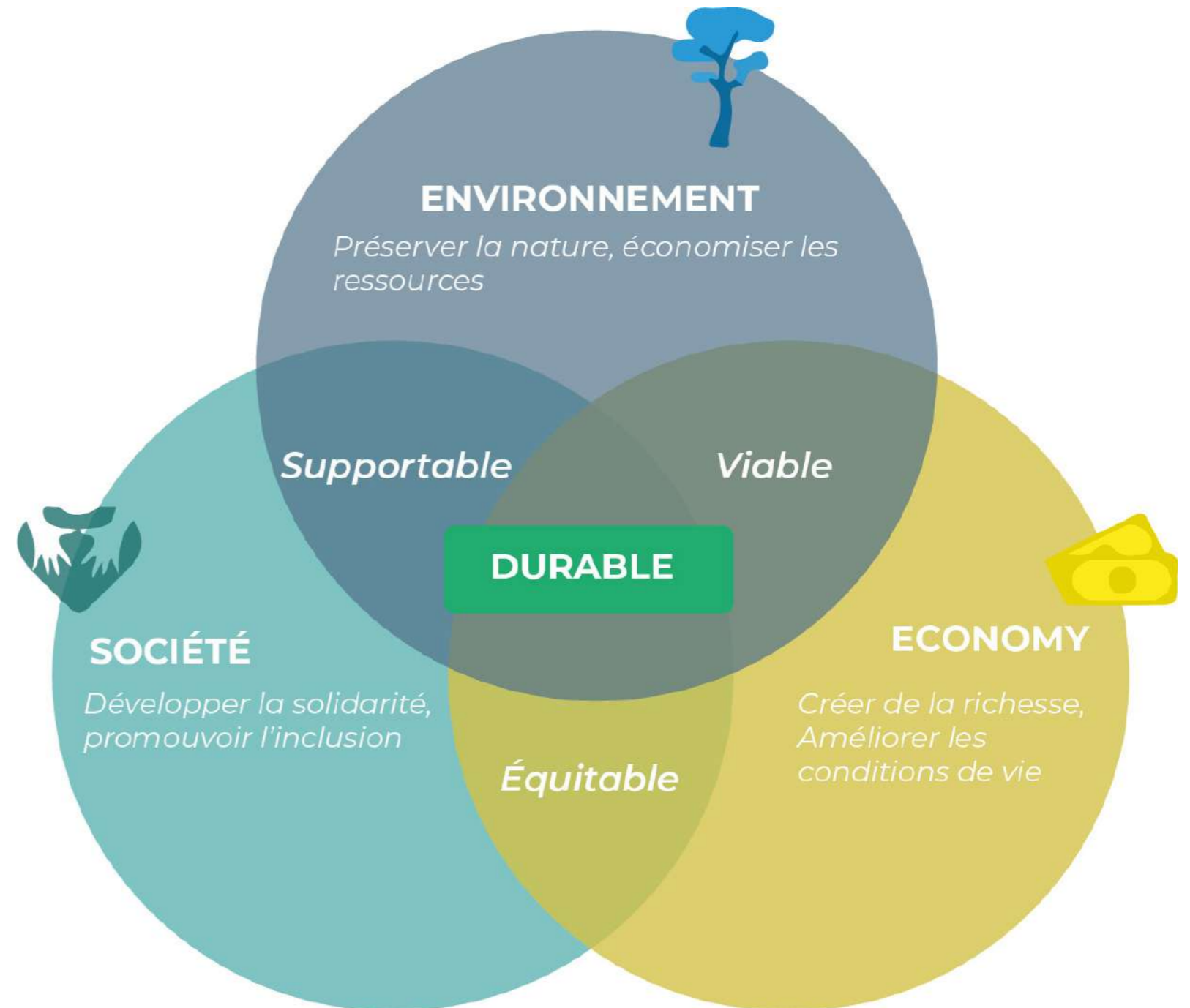
Une dernière recommandation serait d'impliquer vos artistes dans les conseils d'administration des réunions et dans votre stratégie globale. Ce sont eux qui savent le mieux ce qu'il faut faire et il faut les écouter. C'est un bon moyen de leur donner un sentiment d'appartenance et de valorisation. La co-construction de projets avec les participants est toujours la clé du succès.

# 6. L'IMPORTANCE DE LA DURABILITÉ

Lorsqu'elles élaborent des projets, les organisations doivent être conscientes de leur impact en termes de questions environnementales, sociales et économiques.

Le développement durable est un processus qui repose sur trois piliers interdépendants et liés entre eux. Il fournit un modèle de réflexion sur l'avenir qui relie les considérations environnementales, sociétales et économiques afin d'améliorer la qualité de vie et de créer une société prospère et durable.

Même si votre objectif principal est de rendre vos artistes professionnels (impact social et économique), gardez toujours à l'esprit l'impact environnemental qu'il pourrait avoir.



**Afin de fournir une vue d'ensemble plus diversifiée et plus complète, les partenaires ont décidé qu'il serait intéressant de jeter un coup d'œil à d'autres initiatives et de voir comment elles. Voici une liste de projets inspirants qui nous ont aidés pour les recommandations précédentes.**

# **DES PROJETS INSPIRANTS**

# ATELIER 10

Vienne, Autriche.

Cet atelier, couplé à **sa propre galerie**, cherche à être un lieu conséquent pour l'art, en soutenant des artistes souffrant de toutes sortes de handicaps ou de problèmes de santé mentale. Au total, 15 artistes travaillent à un haut niveau artistique, et environ 30 à 40 autres utilisent le programme chaque année. Le programme est financé par

Caritas Vienne.

Des catégories telles que l'art brut ou l'art outsider ont été utilisées au cours des décennies précédentes afin de donner un nom à l'art de ce domaine dynamique. Atelier 10 représente l'effort d'opérer au-delà de ces classifications et de situer l'art au centre de la vie culturelle d'une société.

<https://www.atelier10.eu/>



Crédits: Franz Nigl

# DEBAJO DEL SOMBRERO

Madrid, Espagne.

L'atelier offre aux participants présentant une déficience intellectuelle et des troubles du spectre autistique une formation, un accompagnement et une orientation, la sélection et l'archivage de leurs travaux, la diffusion et la promotion, l'organisation d'expositions et la vente de leurs œuvres. L'association travaille en étroite collaboration avec des galeries

et des musées d'Espagne mais aussi de France, du Royaume-Uni, etc.

Quelques-uns des artistes qu'ils soutiennent sont exposés dans des **expositions internationales**, comme la Biennale de Shanghai.

Leur plus grand défi est financier : à partir de 2019, le studio ne sera qu'autofinancé.

<https://www.debajodelsombbrero.org/index.php>



Crédits: Collectif "Debajo del sombrero".

# ROHLING

Berne, Suisse.

Cette association propose à 9 artistes souffrant de troubles cognitifs des ateliers de production et d'interaction artistiques.

L'un d'eux est devenu **le premier artiste souffrant de**

<https://neu.rohling209.org/>

**troubles cognitifs** en Suisse à être accepté dans l'association professionnelle des artistes visuels. L'atelier promeut également une conception contemporaine et égalitaire de l'art.



Crédits: Kollektiv Rohling - I Am Because We Are, 2019, Stadtgalerie Bern.

# BRUT.TO

Kosice, Slovaquie.

Ce projet nouvellement créé, **en collaboration avec un centre de soins quotidiens** des ateliers, le projet fournit des **services de conception** (par exemple, des emballages) aux entreprises, avec les dessins des participants souffrant de handicaps mentaux et physiques, se

Le projet a remporté un jury spécial pour l'innovation sociale et l'emploi des adultes. En plus au Slovak design award 2020.

<https://www.behance.net/bruttodesign>



Crédits: Brut.to por Buco Coffee, 2020.

# VENTURE ARTS

Manchester, Reino Unido.

Cet atelier, créé en 1997, accueille des personnes ayant des difficultés d'apprentissage dans le cadre d'ateliers (150 places par semaine) animés par des artistes professionnels en céramique, textile, illustration, peinture, photographie, etc. Il facilite également l'accès aux centres artistiques et culturels, participe à des festivals et à des événements, organise des expositions et, surtout, soutient la croissance artistique de ses membres (développement du portfolio, expositions, ventes...). L'organisation compte également des

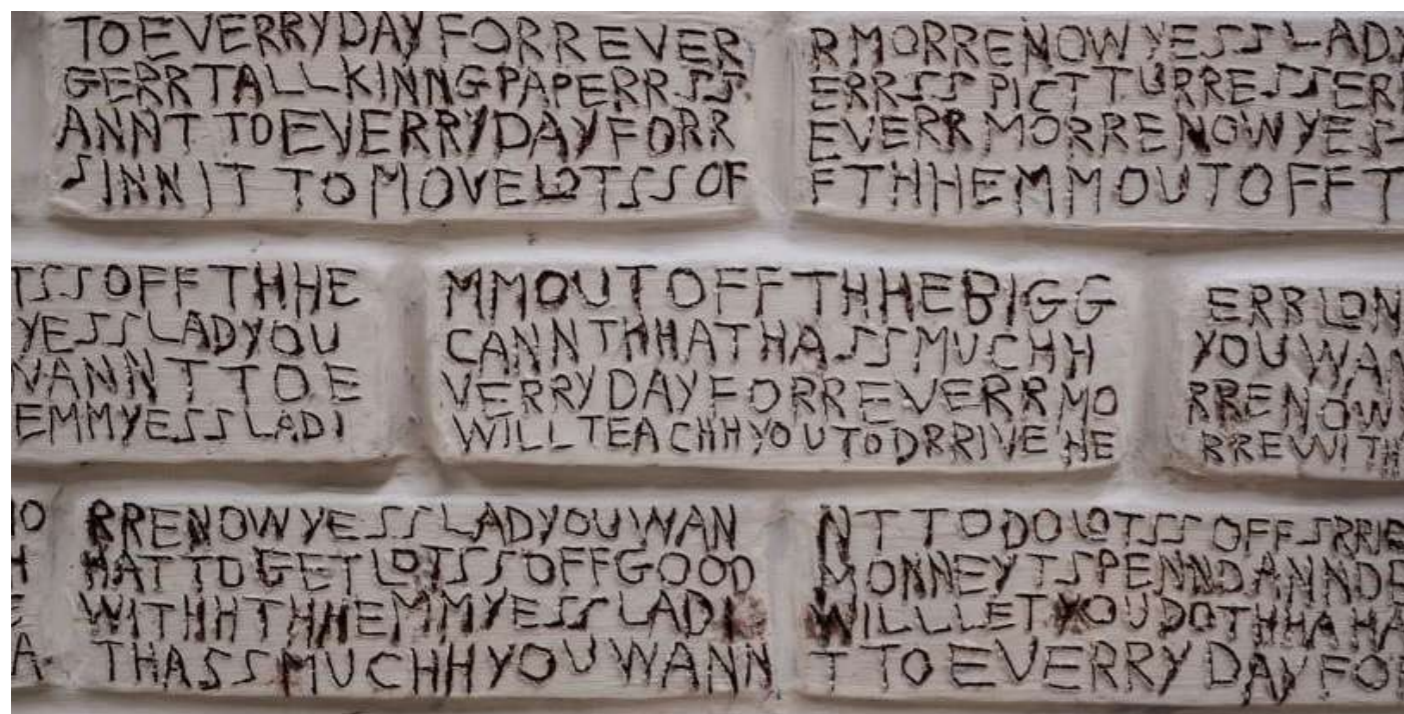
**participants ayant des difficultés d'apprentissage qui participent aux réunions du conseil d'administration.**

Venture Arts fonctionne avec une variété de financements:

- Financement interne: boutique en ligne (vente d'œuvres d'art et de marchandises), contributions individuelles; galerie; résidence d'artiste.
- Financement externe: subvention gouvernementale, subventions de fonds et de fiducies, dons individuels.

<https://venturearts.org/>

Crédits: ÁBarry Anthony FINAN - British Ceramics Biennial, 2019



# THIKWA WERKSTATT

Berlin, Allemagne.

Thikwa fait partie de l'organisation caritative Nordberliner Werkgemeinschaft gGmbH (NBW), l'un des plus grands ateliers pour personnes handicapées de Berlin.

Le studio offre à 44 artistes une formation à temps plein (35h par semaine) dans le domaine des arts du spectacle (danse, théâtre, etc.) et des arts visuels (peinture, sculpture, dessin, photographie, etc.), l'accent étant mis sur une professionnalisation artistique diversifiée, la présentation de leur travail lors d'expositions et en tant que membres du théâtre Thikwa. Les participants sont également aidés à **développer des cours** dans le domaine artistique pour les enfants ou les collègues.

Le financement :

- Vente directe d'œuvres d'art (dessins, peintures, etc.) ou par l'intermédiaire d'un réseau de galeries

partenaires.

- Marchandise
- Les participants travaillent en tant que médiateurs culturels ou professeurs d'art avec les enfants ou proposent des cours, tels que l'"action-painting", qu'ils dirigent eux-mêmes.
- Thikwa Werkstatt fait partie d'une société anonyme à but non lucratif, en partie financée par des fonds communautaires.

Thikwa considère avoir atteint un **modèle économique durable**, même s'il est difficile de vivre de la vente d'œuvres d'art, et grâce à son appartenance à la NBW, elle est indépendante du marché de l'art et des sponsors.

<https://thikwawerkstatt.com/>

Crédits: David Baltzer.



# LA "S" GRAND ATELIER

Rencheux, Belgique.

Le Grand Atelier "S" situé à Rencheux, une ville rurale de Belgique, propose des ateliers et des résidences artistiques à des artistes déficients mentaux et est également composé d'une salle de spectacle et d'exposition.

Pour l'organisation, les ateliers sont un moyen d'aider les artistes à expérimenter de nouvelles compétences et techniques, et

<https://lasgrandatelier.be/>



Crédits: La S Grand Atelier. Exposition de Barbara Massart et Nicolas Clément.

# LUDOSENS

Bègles, France.

Ludosens se considère comme une "association de transition", invitant à un changement de paradigme sur la différence. Longtemps, les handicaps invisibles (TSA<sup>6</sup>, TDAH<sup>7</sup> ...) ont été perçus sous le prisme de la pathologie, c'est une invitation à envisager la société autrement.

L'organisation met en œuvre différentes solutions d'inclusion, innovantes et évolutives autour du public ayant reçu ces diagnostics.

Ludosens propose des contrats de 9 mois, associés à des bourses aux jeunes de 18 à 30 ans. Ils s'impliquent dans des projets (parcours artistiques, permaculturels ou numériques) où ils acquièrent des savoir-faire

et développent une meilleure connaissance d'eux-mêmes.

Ils sont promus "ambassadeur de la neurodiversité" dont l'objectif est d'encourager l'inclusion et de promouvoir la richesse que recèle la différence. Leurs projets, servent de support pédagogique lors de moments d'échanges et de déconstruction des préjugés.

Ils proposent également d'organiser des **interventions de sensibilisation et des formations** pour des organisations externes (entreprises, écoles, municipalités...), afin de discuter de l'inclusion professionnelle et de l'employabilité des personnes issues de la neurodiversité.

<sup>6</sup>-Trouble du spectre autistique.

<sup>7</sup>-TDAH : trouble déficitaire de l'attention avec hyperactivité

<https://ludosens.com/>

# DES PROJETS EUROPEÉENS

## FAVORISANT L'INSERTION PROFESSIONNELLE DES PERSONNES HANDICAPÉES

**Voici quelques exemples de structures qui luttent pour l'inclusion professionnelle des personnes handicapées dans toute l'Europe. Même si elles n'en font pas la promotion par l'art, elles peuvent être une source d'inspiration.**

**WALK - Irlande**  
ONG avec des programmes qui développent l'emploi et la formation aux personnes handicapées.  
<https://walk.ie/>

**Specialisterne - Danemark**  
Fondation travaillant sur la création des emplois pour les personnes neurodivergentes par le biais de l'entrepreneuriat social.  
<https://specialisternefoundation.com>

**Diversicom - Belgique**  
ONG accompagne les personnes handicapées dans leur insertion professionnelle et les entreprises qui les accueillent.  
<https://diversicom.be/>

**ESAT Lorient Sadirac - France**  
Structure employant 55 personnes handicapées et leur offre des conditions de travail adaptées dans différents domaines (céramique, cuisine, jardinage, viticulture...)  
<https://edea-asso.fr/etablissement/esatlorien-sadirac/>

**APEA - Portugal**  
ONG promouvant le modèle de l'emploi accompagné, augmentant l'accès aux emplois pour les personnes handicapées.  
<https://empregoapoiado.org/>

# RESSOURCES

- **Design thinking bootleg – Stanford University**

<https://dschool.stanford.edu/resources/design-thinking-bootleg>

- **Sustainable business canvas – CASE-ka.eu**

<https://www.case-ka.eu/index.html%3Fp=2174.html>

# CONTACT